



## Skatteministeriet

21. september 2016  
J.nr.16-1350156

Til Folketinget – Skatteudvalget

Hermed sendes svar på spørgsmål nr. 598 af 25. august 2016 (alm. del).

Karsten Lauritzen

/ Peter Bach-Mortensen



## Spørgsmål

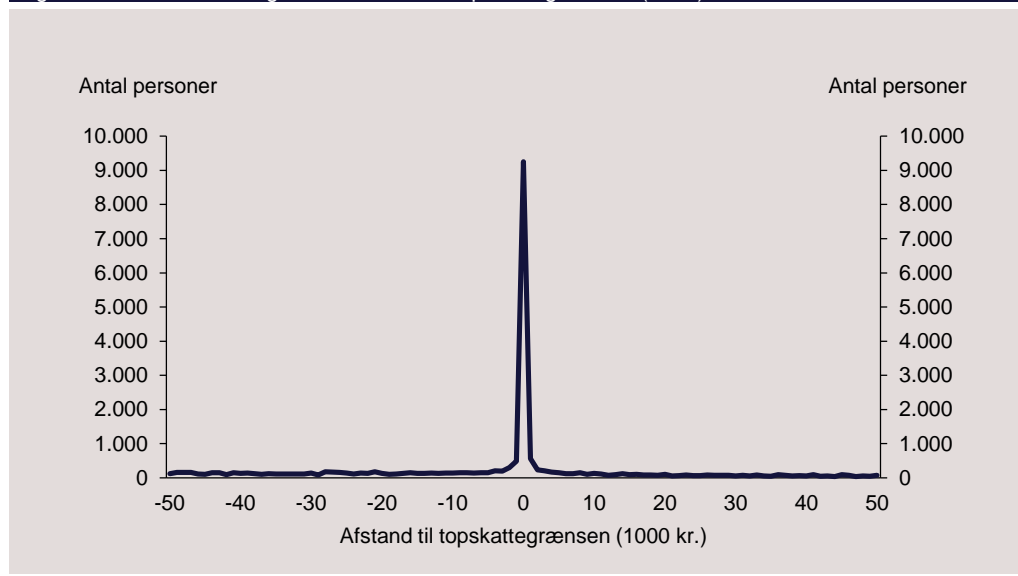
Vil ministeren oversende graf over antallet af henholdsvis selvstændige og lønmodtagere fordelt efter deres indkomstmæssige afstand til topskattegrænsen. Graferne bedes udarbejdet i stil med graferne på side 4 og 5 i præsentationen fra Claus Thustrup Kreiner, De Økonomiske Råd som brugt ved Skatteudvalgets eksperthøring om de dynamiske effekter af lettelser i marginalsatserne – herunder topskatten den 22. oktober 2014, jf. SAU alm. del – bilag 13 (folketingsåret 2014-15, 1. samling).

## Svar

Graferne, der er nævnt i spørgsmålet, viser antal selvstændige henholdsvis lønmodtagere og afstanden til topskattegrænsen i årene 2006-2013 (under ét). Det antages, at der ønskes en opdatering af de nævnte grafer, dvs. grafer med tal for senere år. Det seneste år, hvor der er data om skattepligtige indkomster mv., er 2014.

I figur 1 vises antal selvstændige efter afstand til topskattegrænsen i 2014. Figuren viser præcis samme billede som graferne, der er refereret til. Der er således et relativt stort antal selvstændige (konkret omkring 9.000 personer) med et indkomstniveau næsten eksakt på topskattegrænsen. Det hænger sammen med, at selvstændige (i virksomhedsordningen eller i kapitalafkastordningen) generelt kan bestemme deres personlige indkomst ganske præcist – enten ved at overføre beløb til virksomhedsopsparingsordningen (hvilket reducerer den personlige indkomst) eller ved at hæve allerede opsparede beløb (hvilket øger den personlige indkomst).

Figur 1. Antal selvstændige efter afstand til topskattegrænsen (2014)



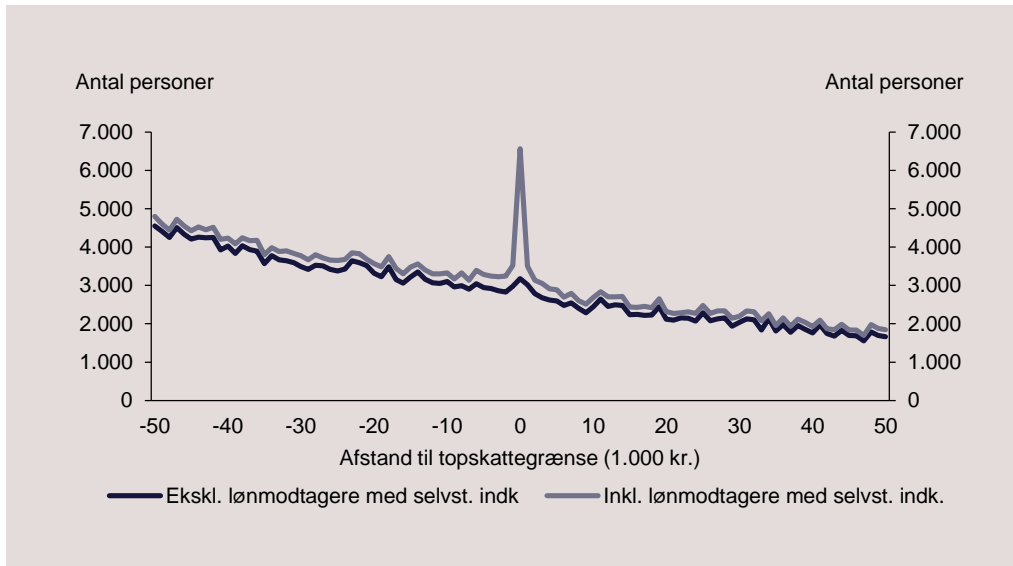
Anm.: Selvstændige er afgrænset til personer under folkepensionsalderen, hvis væsentligste indkomstkilde er indkomst fra selvstændig virksomhed. Personerne er fordelt efter personens personlige indkomst, indplaceret i intervaller af en længde på 1.000 kr. "0" angiver således en afstand til topskattegrænsen på mellem -500 kr. og +500 kr.

Kilde: Lovmodelberegninger baseret på stikprøver på 33,3 pct. af befolkningen.

Der kan ikke konstateres en tilsvarende "sammenklumpning" af lønmodtagere omkring topskattegrænsen, hvis der ved en sådan opgørelse ses bort fra lønmodtagere, der har

supplerende indkomster fra selvstændig virksomhed (under virksomhedsordningen), *jf. nederste kurve i figur 2.*

Figur 2. Lønmodtagere fordelt efter afstand til topskattegrænsen (2014)



Anm.: Lønmodtagere er afgrænset til personer, der har været beskæftiget i hele året uden eller stort set uden ledighed e.l. Der ses bort fra personer med støttet beskæftigelse, fleksjob e.l. Den nederste kurve viser en opgørelse, hvor der tillige ses bort fra lønmodtagere med bi-indkomst fra selvstændig virksomhed og lønmodtagere, der er registreret som hovedaktionærer. Indplacering efter afstand til topskattegrænse sker på samme måde som i figur 1.

Kilde: Lovmodelberegninger på basis af stikprøver på 33,3 pct. af befolkningen

Hvis lønmodtagere med bi-indkomst fra selvstændig virksomhed medtages i opgørelsen, ses dog en mindre sammenklumpning, i stil med den i præsentationen fra Claus Thustrup Kreiner, *jf. øverste kurve i figur 2.*

De forskellige omfang af ”sammenklumpning” for hhv. selvstændige og lønmodtagere er kendt fra tidligere undersøgelser og kan ikke ses som direkte udtryk for forskelle på, i hvilken grad gruppernes arbejdsudbud påvirkes af marginals-katten.

For de ”rene” lønmodtagere kan den manglende sammenklumpning bl.a. tilskrives, at meget få af disse har mulighed for justere deres indkomst præcist nok til at ramme topskattegrænsen. For de fleste lønmodtagere ville sådan en justering fx kræve et jobskifte eller et detaljeret løbende regnskab over overarbejde mv., således at årsindkomsten rammer det ønskede niveau.

For lønmodtagere påvirkes indkomstfordelingen også af, at løndannelsen på det danske arbejdsmarked i stor udstrækning fortsat er præget af centrale lønforhandlinger med arbejdsgivere og fagforeningen. Derved vil lønfastsættelsen i højere grad tage hensyn til lønmodtagernes ønsker *i gennemsnit*, og ikke nødvendigvis den enkelte lønmodtagers særlige ønsker til løn, arbejdstid mv. Som vist i bl.a. forskningsartiklen: *Adjustment Costs, Firm*

*Responses, and Micro vs. Macro Labor Supply Elasticities: Evidence from Danish Tax Records*<sup>1</sup> kan det være en af forklaringerne på, hvorfor den observerede ”sammenklumpning” for lønmodtagere er væsentligt lavere end det, man skulle forvente.

For selvstændige gælder det omvendt, at sammenklumpningen er væsentligt højere end det, man skulle forvente ud fra en isoleret betragtning af arbejdsudbuddets følsomhed over for marginals-katten. Det skyldes – som nævnt overfor – at selvstændige har udvidede muligheder for at flytte indkomst på tværs af skatteår og dermed finjustere deres indkomst til skattesystemet.

Sammenhængen mellem den observerede sammenklumpning for selvstændige og den underliggende følsomhed af deres arbejdsudbud i forhold til marginals-katten er bl.a. undersøgt i forskningsartiklen *Tax Bunching, Income Shifting and Selfemployment*.<sup>2</sup> Her finder forfatterne, at den observerede sammenklumpning for selvstændige umiddelbart ville svare til en arbejdsudbudselasticitet, der ligger væsentligt over de beregningsforudsætninger, som normalt anvendes af ministerierne. Tages derimod højde for de selvstændiges muligheder for at flytte indkomst på tværs af skatteårene, ligger arbejdsudbudselasticiteten på niveau med ministeriernes normale beregningsforudsætninger.

---

<sup>1</sup> Raj Chetty, John N. Friedman, Tore Olsen and Luigi Pistaferri (2011). "Adjustment Costs, Firm Responses, and Micro vs. Macro Labor Supply Elasticities: Evidence from Danish Tax Records." *The Quarterly Journal of Economics*, vol. 126(2): 749-804. Forskningsartiklen er baseret på danske registerdata.

<sup>2</sup> Daniel le Maire and Bertel Schjerning (2013). "Tax Bunching, Income Shifting and Selfemployment." *Journal of Public Economics*, vol. 107, 1-18. Forskningsartiklen er baseret på danske registerdata.