



# Teknisk gennemgang af L 137

Udvidelse af kontrolværktøjer ift. moms-karuseller og kædesvig

# Baggrund

Lovforslaget udmønter dele af »Aftale om styrket skattekontrol«, som den 29. april 2020 blev indgået mellem regeringen og Venstre, Dansk Folkeparti, Radikale Venstre, Socialistisk Folkeparti, Enhedslisten, Det Konservative Folkeparti, Nye Borgerlige, Liberal Alliance og Alternativet.

Det fremgik bl.a. af aftalen, at partierne var enige om at indføre skærpede regler for sikkerhedsstillelse og hårdere sanktioner ved manglende indsendelse af oplysninger til Skatteforvaltningen.

## ORGANISERET SVIG



### Skærpede regler for sikkerhedsstillelse

Udvidelse af Skatteforvaltningens muligheder for at kræve sikkerhed fra virksomheder, der antages at blive brugt til organiseret svig.

Mulighed for at udskyde frigivelsestidspunktet for virksomheders sikkerhedsstillelser, når virksomheden er under kontrol.

## ORGANISERET SVIG



### Solidarisk hæftelse

Udvidelse af Skatteforvaltningens muligheder for at udstede advarsler til virksomheder, der deltager i organiseret svig, og at pålægge virksomhederne at hæfte solidarisk for moms krav ved ny deltagelse i svig.

## NYE BØDEHJEMLER



### Bødestraf og tvangsbøder

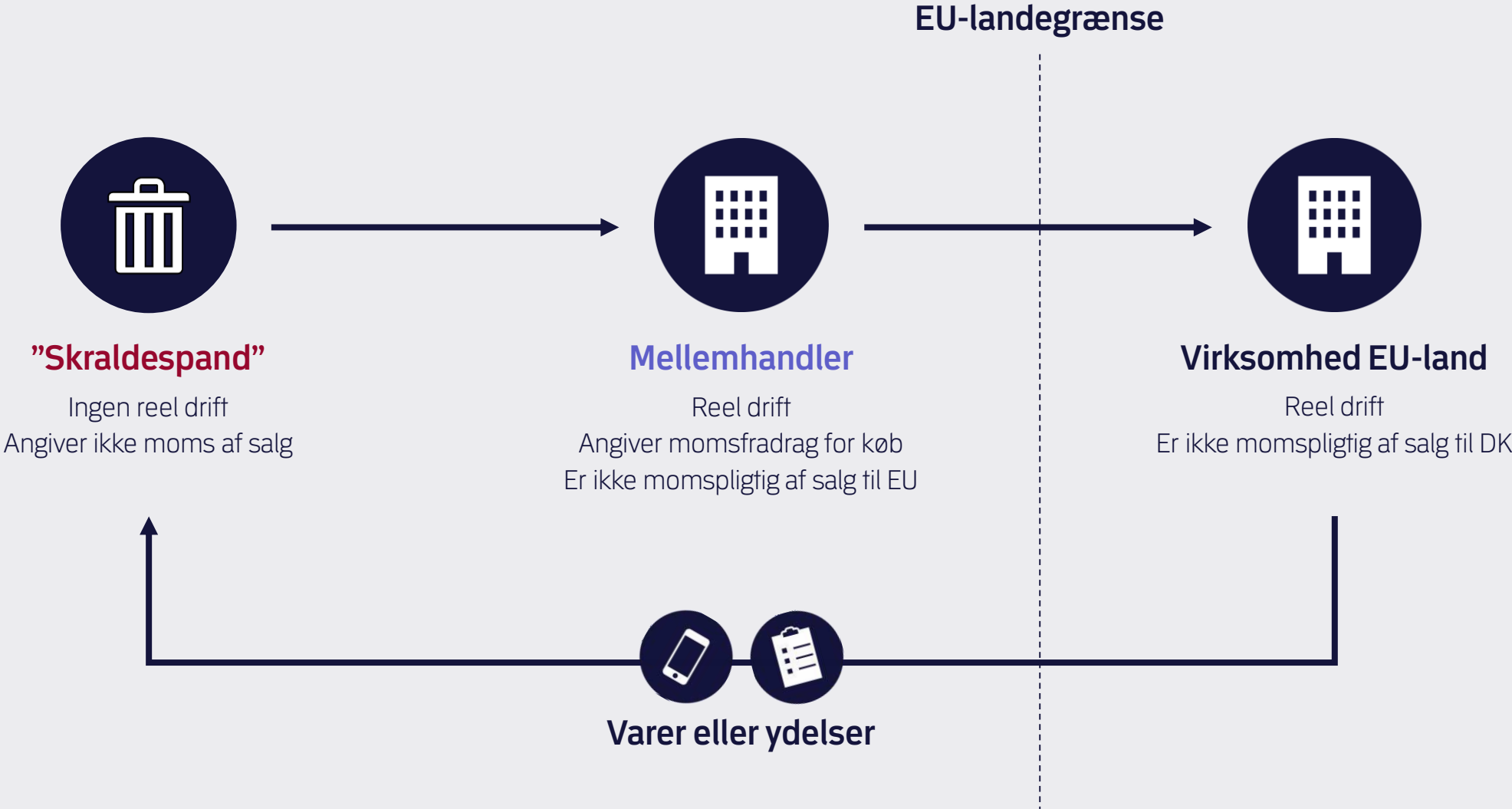
Bødestraf til virksomheder, der gentagne gange undlader at efterkomme Skatteforvaltningens anmodninger om oplysninger.

Mulighed for at pålægge virksomheder tvangsbøder, når de ikke efterkommer Skatteforvaltningens anmodning om oplysninger til brug for toldkontrol.

# Fællesnævnerne for momskarruseller og kædesvig



# Momskarrusel

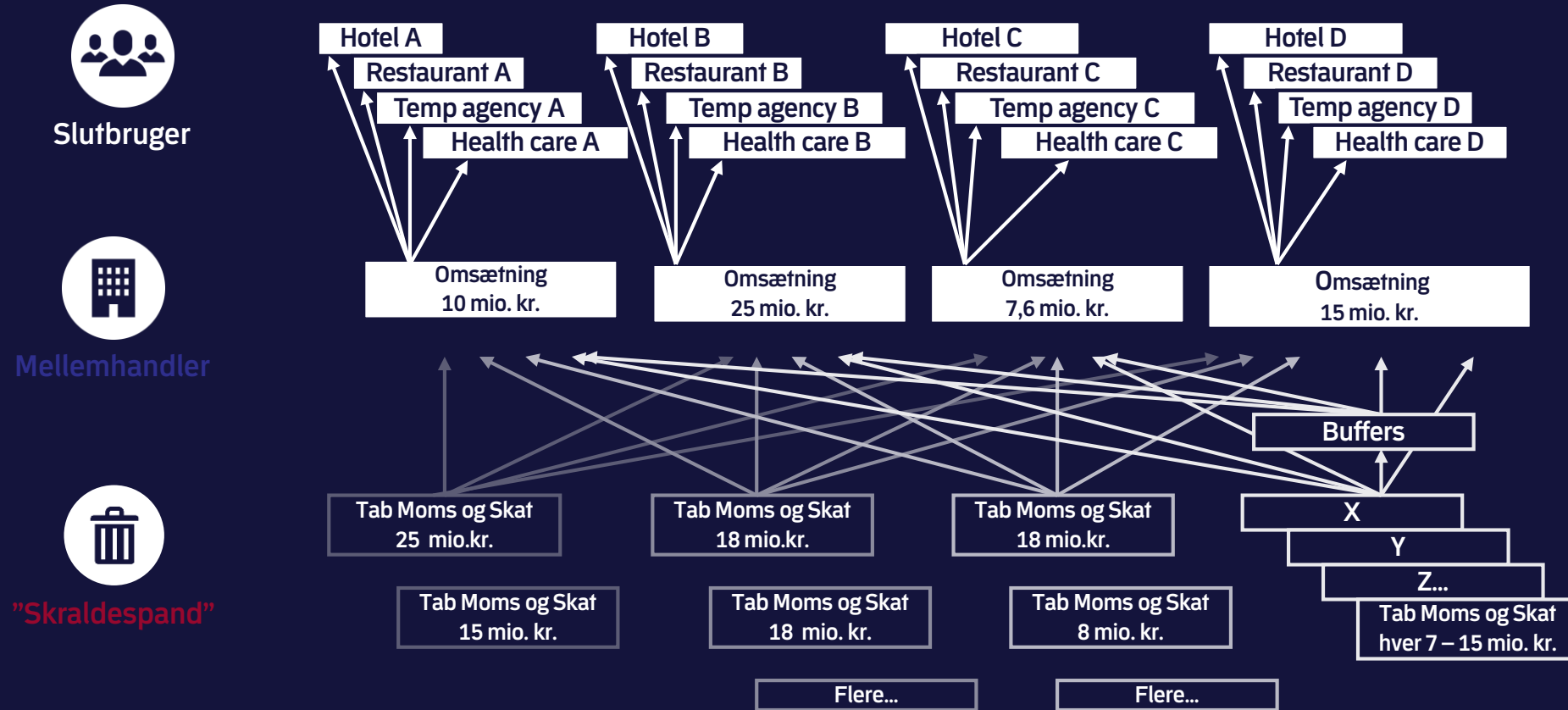


# Kædesvig



# Kædesvig

Eksempel på mere kompliceret kædesvigskonstruktion



# Sikkerhedsstillelse

## Gældende regler og forslag til udvidelse



### GÆLDENDE REGLER

Ved mistanke om, at en virksomhed forsætligt eller groft uagtsomt ikke vil afregne moms ifm. levering af varer, kan Skattestyrelsen kræve sikkerhedsstillelse af virksomheden.

Fx: Virksomheder, der har store leverancer fra udlandet, uden at moms angives eller betales.

Stilles sikkerheden ikke inden for 8 dage, kan virksomhedens registrering inddrages.

Krav om sikkerhedsstillelse er et hurtigt og effektivt redskab til at stoppe momskaruseller, da virksomheden ikke længere kan anvendes som "skraldespandsvirksomhed", når registreringen er inddraget.



### UDVIDELSE



Udvidede muligheder for at kræve sikkerhed fra virksomheder, der antages at blive anvendt af bagmænd som "skraldespandsvirksomhed", så også følgende svigtstyper omfattes:

- Momskaruseller med ydelser
- Kædesvig

Ved kædesvig vil det være ved mistanke om, at en virksomhed forsætligt eller groft uagtsomt ikke vil afregne både moms og skatter.

Konsekvensen ved ikke at stille sikkerheden vil være den samme som efter gældende regler, dvs. at virksomhedens registrering vil kunne inddrages, hvorefter virksomheden ikke længere kan bruges som "skraldespandsvirksomhed".

# Solidarisk hæftelse

## Gældende regler og forslag til udvidelse



### GÆLDENDE REGLER

En virksomhed kan pålægges at hæfte for den moms, der ikke er blevet afregnet som følge af virksomhedens deltagelse i en momskarrusel, hvis følgende betingelser er opfyldt:

- Virksomheden har tidligere deltaget i en momskarrusel.
- Virksomheden har fået en "advarsel", der gælder i 5 år og skal indeholde konkrete vilkår, der skal skærpe virksomhedens agtpågivenhed (fx om at indberette oplysninger om nye leverandører).
- Virksomheden på ny deltager i en momskarrusel.
- Virksomheden ved den nye deltagelse "groft uagtsomt eller forsætligt" (dvs. ikke simple "forglemmelser" og lignende) har overtrådt vilkårene i en advarsel.



### UDVIDELSE



Udvidede muligheder for at pålægge virksomheder, der deltager i svigen, at hæfte for ubetalt moms, så også momskaruseller med ydelser og kædesvig omfattes.

Betingelserne for at pålægge en virksomhed at hæfte vil være de samme som efter gældende regler, dvs. at:

- Virksomheden tidligere har deltaget i en momskarrusel eller kædesvig.
- Virksomheden har fået en "advarsel" med konkrete vilkår.
- Virksomheden på ny deltager i en momskarrusel eller kædesvig.
- Virksomheden ved den nye deltagelse "groft uagtsomt eller forsætligt" har overtrådt vilkårene i en advarsel.



# Gode råd til at undgå ufrivillig deltagelse i svig (solidarisk hæftelse)



## Momskarruseller

**Brug ”den sunde fornuft” - vær opmærksom på handlen, hvis:**

- Prisen er usædvanligt lav i forhold til markedet.
- Leverandøren og/eller kunden kræver usædvanlige handelsvilkår (fx at der anvendes bestemt fragtfirma, der er usædvanligt i branchen).
- En kunde ønsker præcis samme vare.
- Leverandøren tilbyder samme vareparti, som virksomheden tidligere har købt.

**Tjek om din leverandør og kunde:**

- Har en funktionel hjemmeside.
- Er registreret for moms.
- Er ny i markedet med store handler.
- Har en atypisk sammensætning af varer.

Kontakt Skattestyrelsen, hvis du er i tvivl.



## Kædesvig

**Brug ”den sunde fornuft” - vær opmærksom på handlen, hvis:**

- Prisen er usædvanligt lav i forhold til markedet.
- Leverandøren kræver usædvanlige betalingsvilkår (fx at betaling skal ske kontant, til varierende konti eller til udenlandske konti).

**Tjek om din leverandør:**

- Har en funktionel hjemmeside.
- Er registreret for moms og som arbejdsgiver (betaler A-skat og AM-bidrag).
- Kan oplyse identifikation på repræsentanter og ansatte, der udfører arbejdet.
- Kan dokumentere indberetning af ansattes løn.
- Anvender fakturaer, der opfylder de lovpligtige fakturakrav.

Kontakt Skattestyrelsen, hvis du er i tvivl.

# Gode råd til at undgå ufrivillig deltagelse i momskarruseller og kædesvig

Eksempler fra skat.dk

skat.dk Læs op

## Sådan forebygger du kædesvig

Læs op

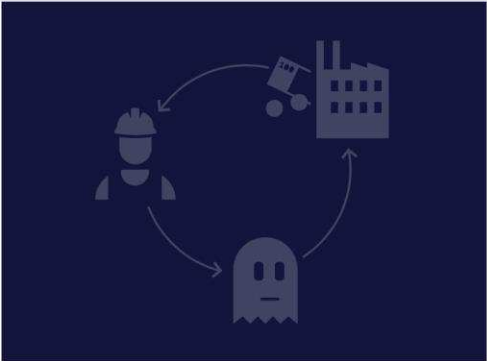
Kædesvig er en betegnelse for handel med ydelser mellem virksomheder, hvor der bruges underleverandører, og hvor det foregår systematisk skatte- og momssvig. Hvert år svindes der for store beløb. Du kan deltage i kædesvig uden at vide det. Det kan ske ved, at din underleverandør bruger en underleverandør, der ikke følger reglerne, og det kan få konsekvenser for din virksomhed. Det kan både gå ud over din virksomheds økonomi, fx ved at du ikke kan trække momsen fra og samtidigt skade din virksomheds omdømme.

Hvis du vil forsøge at undgå kædesvig, kan du kontrollere, om dine underleverandører er registreret for moms, eller om de er registreret som arbejdsgiver (betaler A-skat og am-bidrag).


> Tjek, om dine underleverandører er registreret for moms

> Tjek, om dine underleverandører er registreret som arbejdsgiver


Hvedemønder kan du desuden læse vores 10 råd om kædesvig og blive klogere på, hvordan kædesvig foregår, og hvad du særligt skal være opmærksom på, for at undgå at blive en del af kæden.




## Sådan foregår kædesvig




▼ Du køber ydelser



▼ Din leverandør er en facadevirksomhed



▼ Hvem udfører egentlig arbejdet?



- ▼ 1. Vær opmærksom på faresignalerne
- ▼ 2. Hvad er en rimelig pris?
- ▼ 3. Brug altid den lovpåkrævede faktura
- ▼ 4. Få altid udleveret registreringsbevis
- ▼ 5. Identifikation på underleverandør og ansatte
- ▼ 6. Stil krav til udlisitering
- ▼ 7. I hvilke brancher forekommer det?
- ▼ 8. Disse bilag skal gemmes i 5 år
- ▼ 9. Husk selv at undersøge forholdene
- ▼ 10. Hvis I bruger udenlandsk virksomhed eller afregningsbilag

## 3 gode råd til at stoppe karrusellen



skat.dk/kædesvig  
skat.dk/momskarrusel